

---

# Cycle de financement 2020/2022

---

DÉPARTEMENT DE L'ACCÈS AU FINANCEMENT

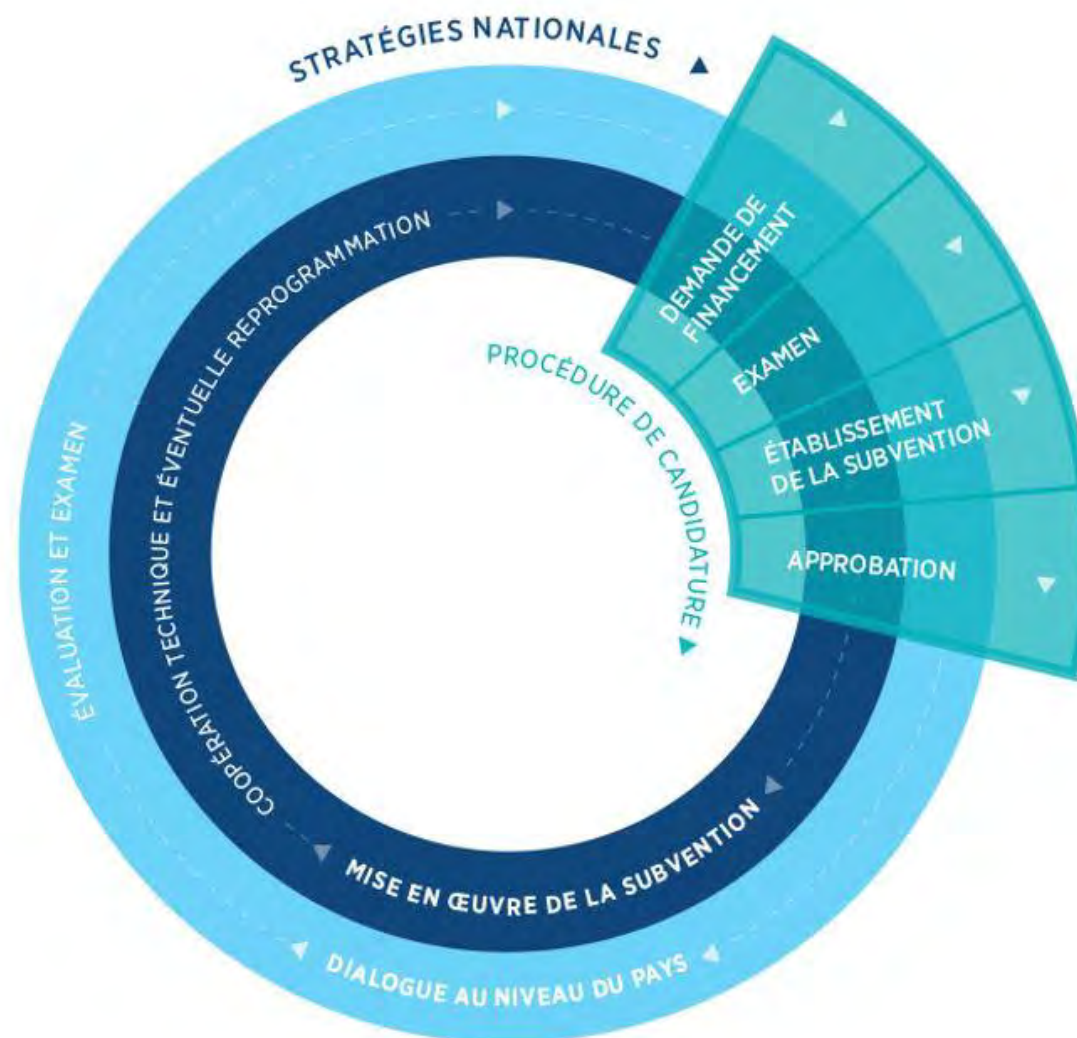
JANVIER 2020

# Agenda

1. Contexte
2. Solliciter un financement
3. Comment se préparer
4. Formations et ressources
5. Questions et réponses

# Contexte

## Le cycle de financement



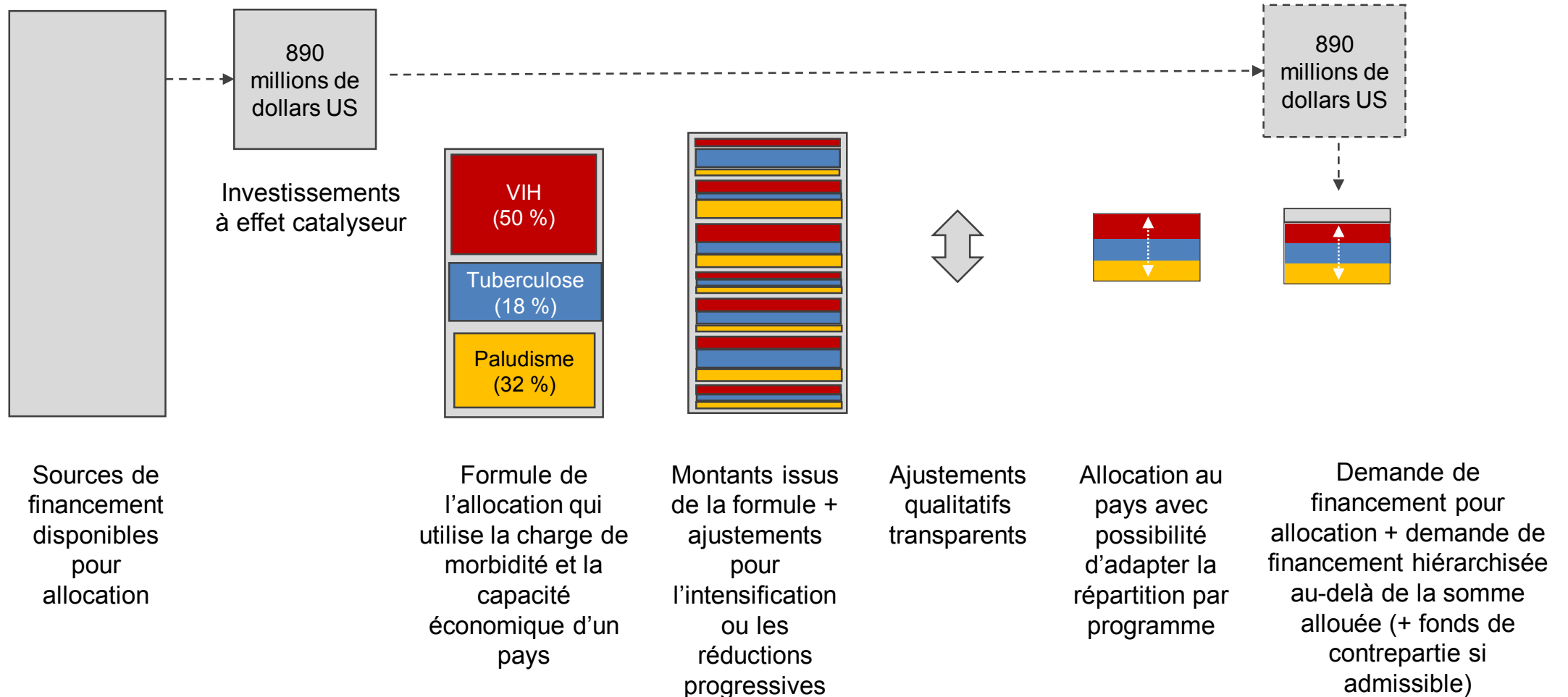
 PROCÉDURE DE CANDIDATURE  
6 À 9 MOIS

 MISE EN ŒUVRE DE LA  
SUBVENTION: 3 ANS

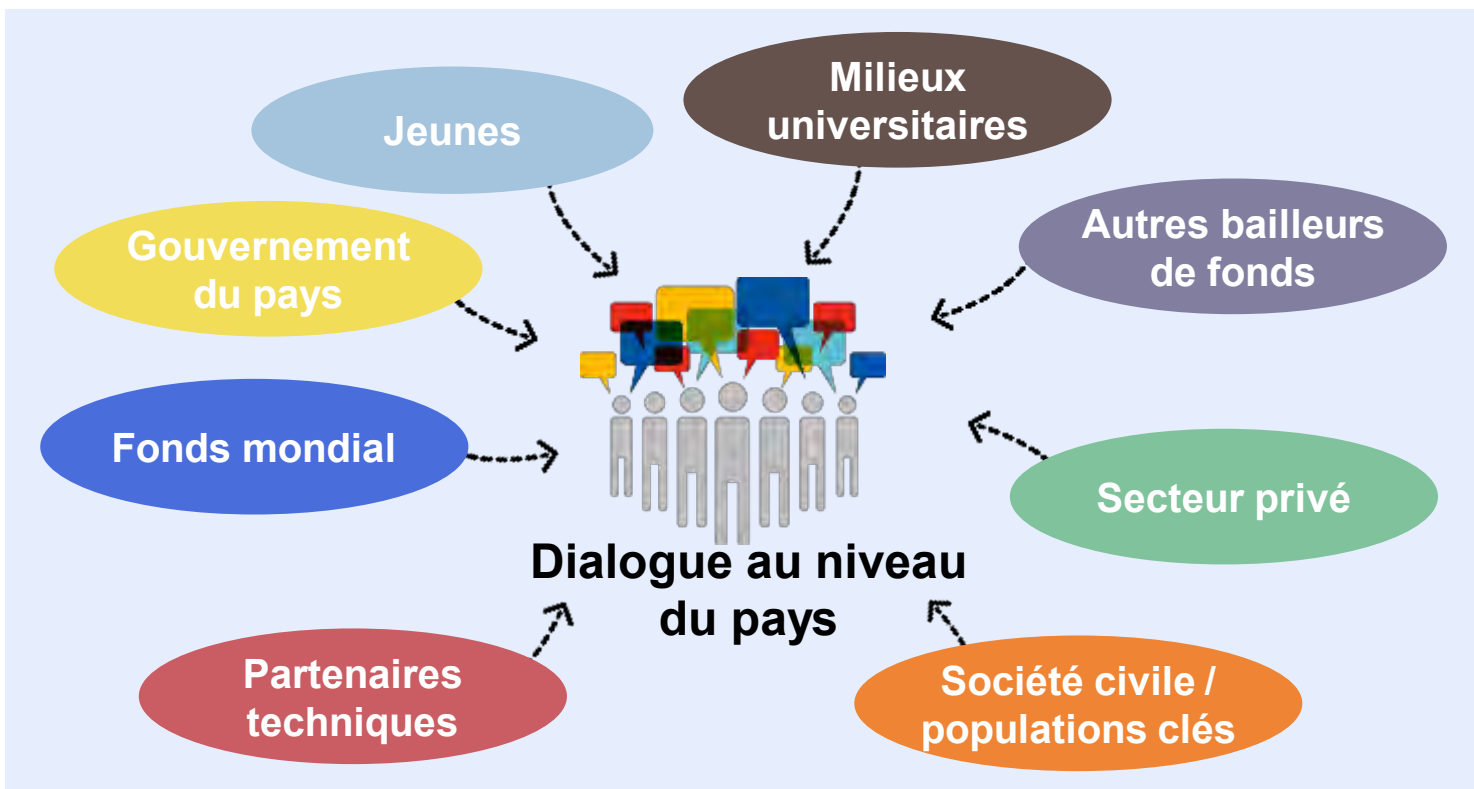
 **Le Fonds mondial**

# Contexte

## Admissibilité et allocation



# Dialogue au niveau du pays et critères d'admissibilité applicables aux ICN



## Résultats attendus :

- 1 Éléments de preuve documentés du dialogue ouvert pour se conformer aux critères d'admissibilité n° 1 et n° 2.
- 2 Approbation de la demande de financement par les membres de l'ICN

## Critères d'admissibilités applicables aux ICN

**1** Procédure **transparente et ouverte** d'élaboration de la demande de financement

**2** Procédure **transparente et documentée** de sélection des récipiendaires principaux

Les critères n° 1 et n° 2 sont examinés au moment de déposer une demande de financement

<https://www.theglobalfund.org/en/funding-model/applying/resources/>

# Solliciter le financement

## Dialogue pays et le rôle de la Société civile

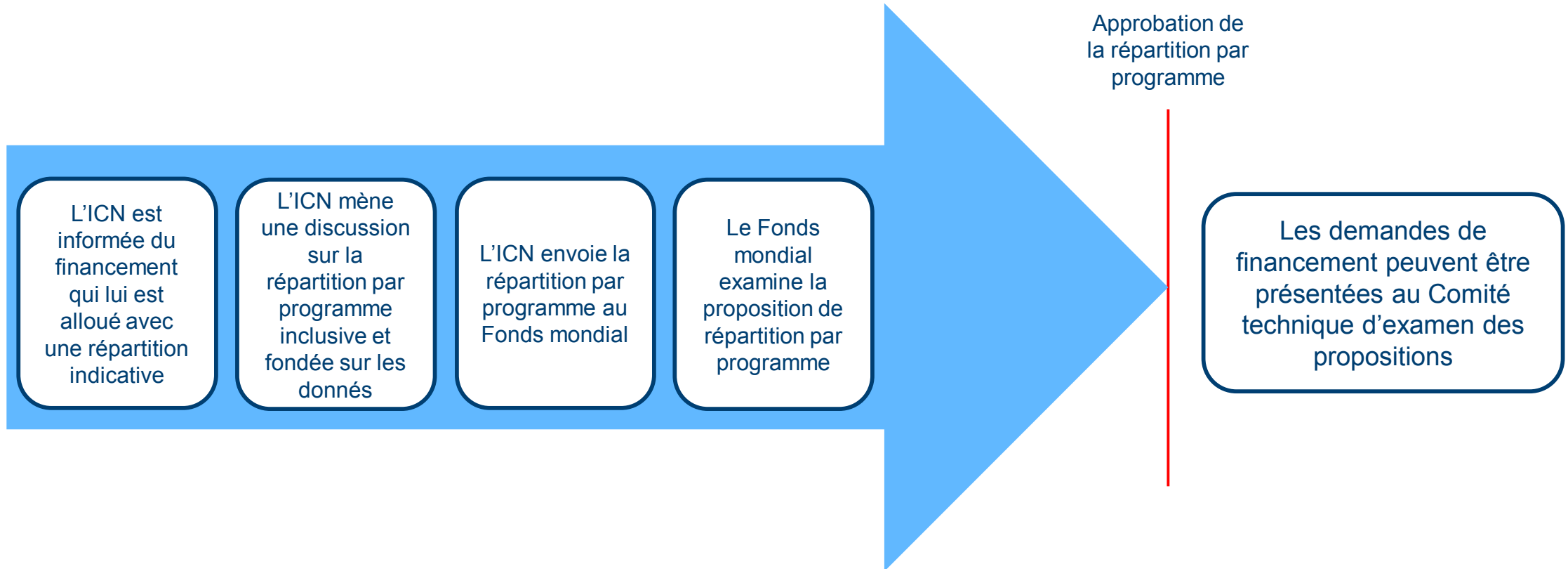
- Etre connecté:
  - Avec votre communauté
  - Avec l'ICN
  - Demander l'assistance technique si nécessaire
- Organiser vos idées:
  - Comment le paludisme affecte-t-il votre communauté? Quels services de santé sont disponibles et utilisés? Comment les améliorer? Quels investissements maximiseraient l'impact et l'optimisation des ressources?
- Participer au dialogue:
  - Assurez-vous que votre communauté est représentée lors du dialogue pays

[theglobalfund.org/countrydialogue](http://theglobalfund.org/countrydialogue)



# Solliciter un financement

## Procédure de répartition par programme

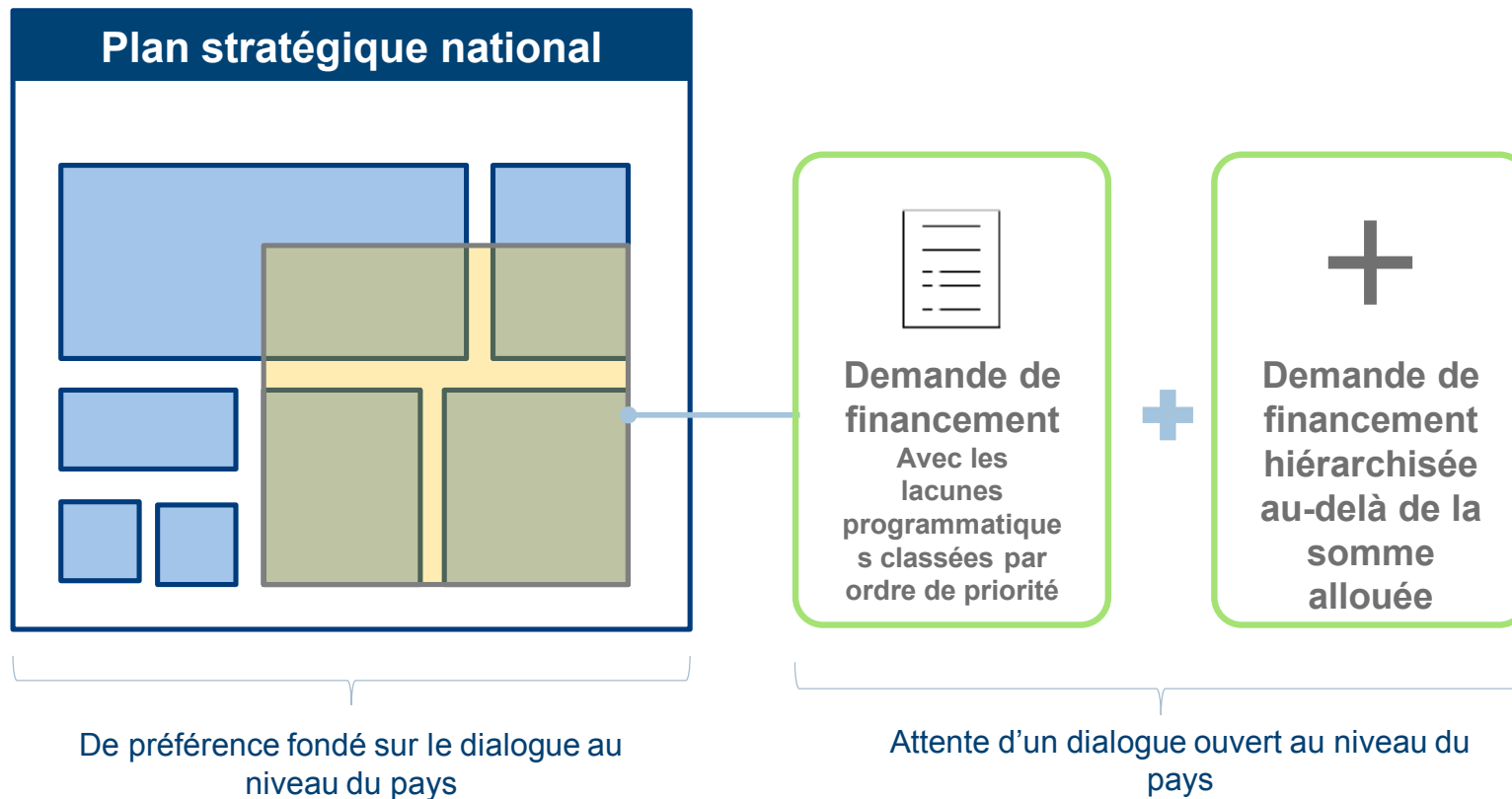


Dans la lettre d'allocation, le Secrétariat informera de façon transparente pour quelles décisions ou quels résultats en lien avec la somme allouée des retombées sont attendues en ce qui concerne l'utilisation des fonds et surveillera de près tout changement apporté à la répartition par programme pour ces composantes.

# Solliciter un financement

## Alignement sur les plans stratégiques nationaux

Le modèle de financement reposant sur les allocations de fonds met l'accent sur l'**alignement aux processus nationaux**, et il vise à encourager l'**élaboration de plans stratégiques nationaux solides, chiffrés et classés par ordre de priorité** ainsi que la stratégie nationale globale en matière de santé





# Solliciter un financement

## Démarche de candidature

**Examen complet**



**Reconduction du programme**



**Demande adaptée aux plans stratégiques nationaux**



**Demande adaptée aux pays à investissements ciblés (Focused)**

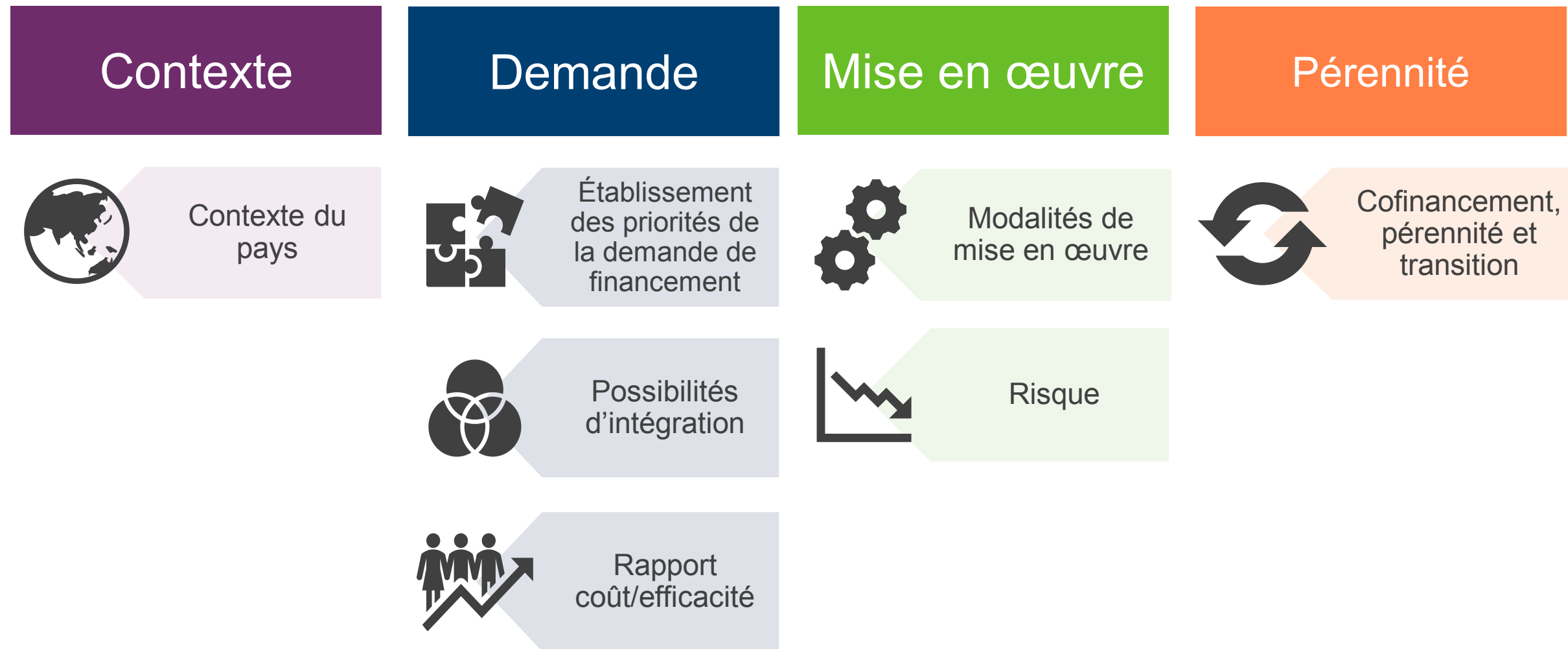


**Demande adaptée à la transition**



# Solliciter un financement

Sections thématiques dans chaque demande de financement



# Solliciter un financement

## Annexes



# Solliciter un financement

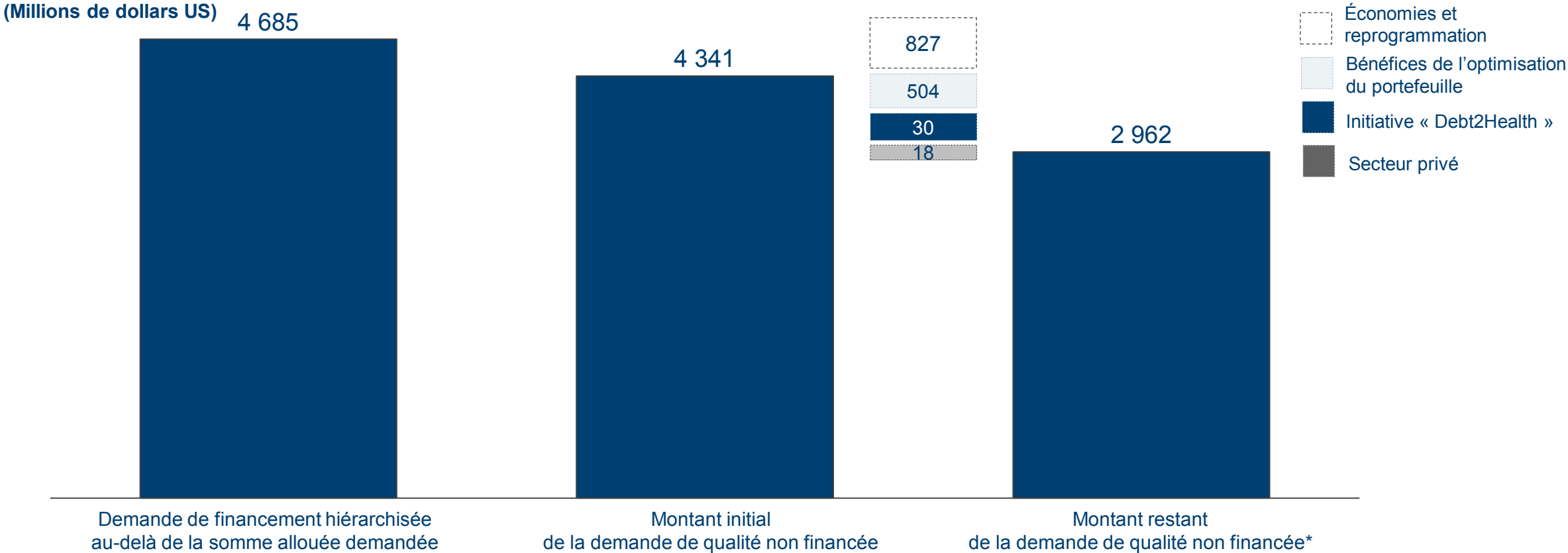
## Demande de financement hiérarchisée au-delà de la somme allouée

DEMANDE DE FINANCEMENT HIÉRARCHISÉE AU-DELÀ DE LA SOMME ALLOUÉE					
Degré de priorité du candidat	Module	Intervention	Montant demandé (monnaie de la subvention)	Montant demandé (dollars US)	Brève justification, notamment les résultats et l'impact attendus, y compris les cibles de prestation de services conformément aux indicateurs du cadre de résultats (dans la langue du candidat)
Menu déroulant avec les options "faible", "moyen" et "élevé"	Menu déroulant avec une liste des modules dans le cadre de résultats, sur la base de la composante choisie	Menu déroulant avec une liste des interventions dans le cadre de résultats, sur la base du module et de la composante choisis	Champ numérique	Champ de calcul afin de convertir la demande supplémentaire en dollars US	Texte libre, pas de limite de caractères

*La demande de financement hiérarchisée au-delà de la somme allouée est une liste des demandes hiérarchisées et chiffrées qui ne peuvent pas être financées par la somme allouée. Les demandes approuvées sont placées dans le registre des demandes de qualité non financées.*

# Solliciter un financement

De la demande de financement hiérarchisée au-delà de la somme allouée au registre des demandes de qualité non financées



Source : base de données des financements  
 À compter du 27 sept 2019  
 \*Montant restant de la demande de qualité non financée requise en prévision du portefeuille complet  
 Montants des bénéfices de l'optimisation (vagues 1-3) étant incorporés aux subventions.

# Solliciter un financement

## Comité technique d'examen des propositions

Le Comité technique d'examen des propositions est composé d'experts indépendants et impartiaux désignés afin de garantir que les investissements du Fonds mondial atteindront l'impact le plus fort grâce à une évaluation technique rigoureuse.

### Informations reçues

**Examens** : demande de financement + annexes principales

**Pris en compte** :

- Note d'information du Secrétariat
- Précédents formulaires du Comité technique d'examen des propositions

### Critères d'examen du Comité technique d'examen des propositions

Optimiser l'impact contre le VIH, la tuberculose et le paludisme

Construire des systèmes résistants et pérennes pour la santé

Promouvoir et protéger les droits humains et l'égalité de genre

Augmenter l'efficacité et l'efficience : mise en œuvre du programme

Pérennité et cofinancement

### Conclusion du Comité : formulaire d'examen et de recommandations

**Établissement de la subvention** : avec ou sans ajustements  
OU

**Itération** : réviser et soumettre à nouveau, répondre aux commentaires du Comité

**Recommandation d'une demande de qualité non financée** depuis la demande de financement hiérarchisée au-delà de la somme allouée

**Possibilité de recommander une nouvelle hiérarchisation des interventions** dans le cadre de la demande de financement ou de la demande de financement hiérarchisée au-delà de la somme allouée, le cas échéant

# Comment se préparer

Observations du CTEP concernant les demandes de financement

**STEP UP  
THE FIGHT**



Améliorer la définition  
des priorités

Mettre l'accent sur la  
prévention et la  
réduction de  
l'incidence

Renforcer la  
programmation  
transversale dans les  
systèmes résistants  
et pérennes pour la  
santé

Renforcer les  
systèmes  
communautaires

Prêter davantage  
attention à la  
pérennité

# Solliciter un financement

## Établissement de la subvention

Adaptation des interventions approuvées, sur la base des recommandations du Comité technique d'examen des propositions, en subventions **prête à être mises en œuvre** pour approbation et signature du Conseil d'administration



Créer un plan de travail pour l'élaboration des documents relatifs à la subvention



Négocier les documents relatifs à la subvention et les détails de la mise en œuvre avec les bénéficiaires principaux



Identifier et atténuer les lacunes en matière de capacité et les risques liés aux maîtres d'œuvre et à la mise en œuvre de la subvention



# Solliciter un financement

Comité d'approbation des subventions et approbation du Conseil d'administration

Le Comité d'approbation des subventions examine la subvention prête à être mise en œuvre et envoie un rapport final au Conseil d'administration

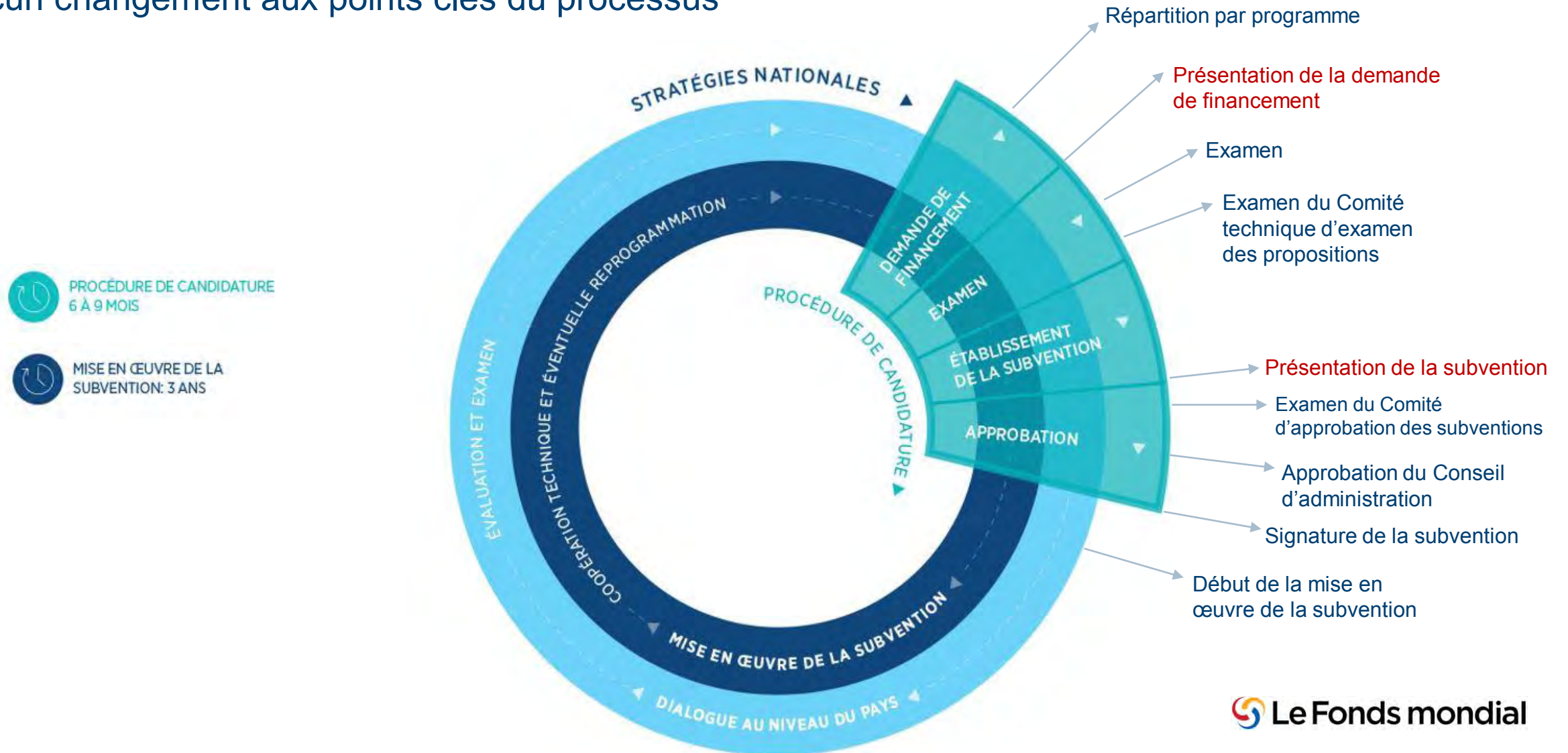
Le Conseil d'administration examine et approuve les subventions

Le Fonds mondial signe l'accord de subvention après que le bénéficiaire principal et l'ICN ont signé

Le Fonds mondial procède à la première décision annuelle de financement

# Solliciter un financement

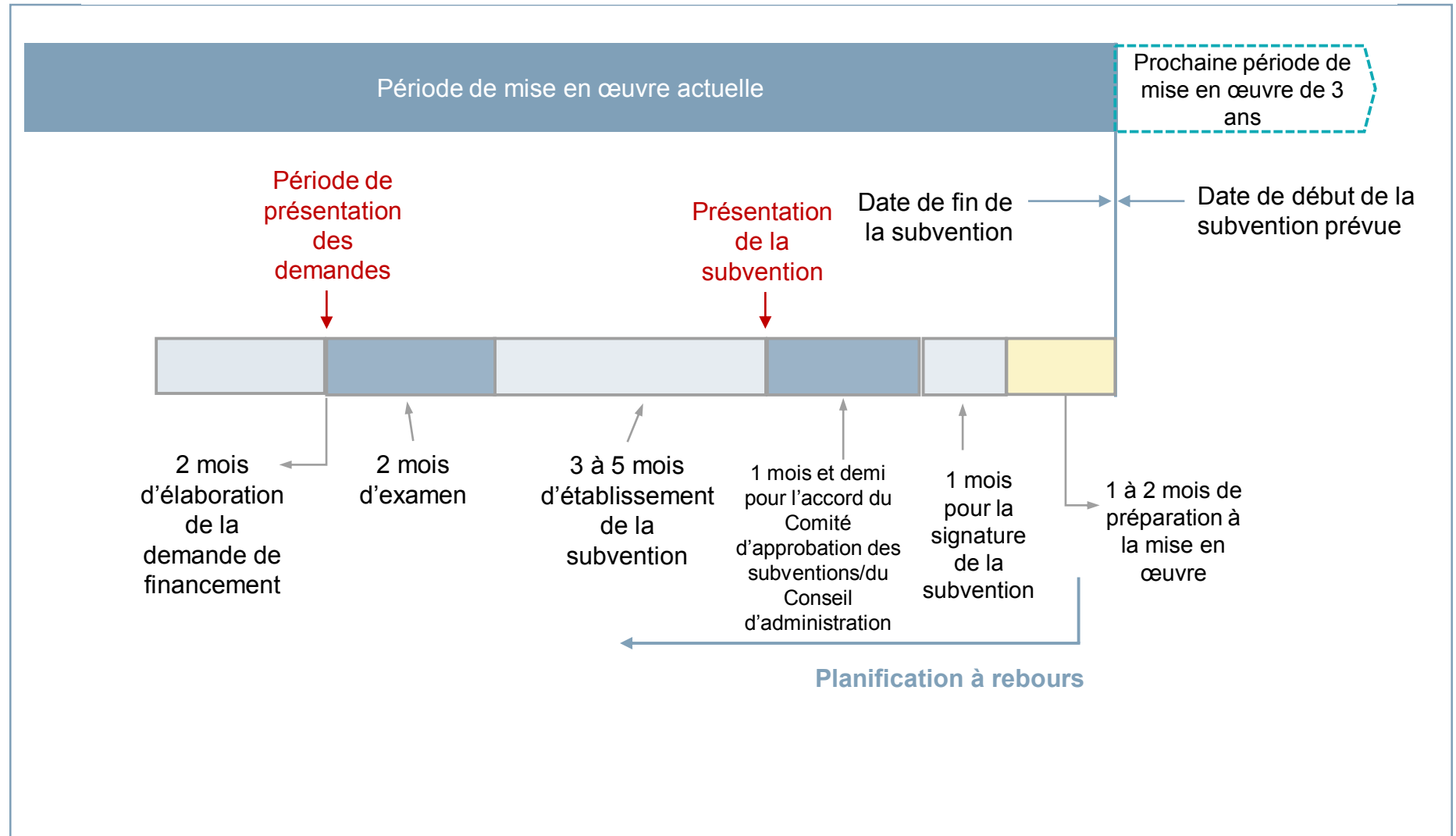
Aucun changement aux points clés du processus



# Comment se préparer

## Planification à rebours

Les candidats devraient estimer le moment où ils pensent accéder aux financements



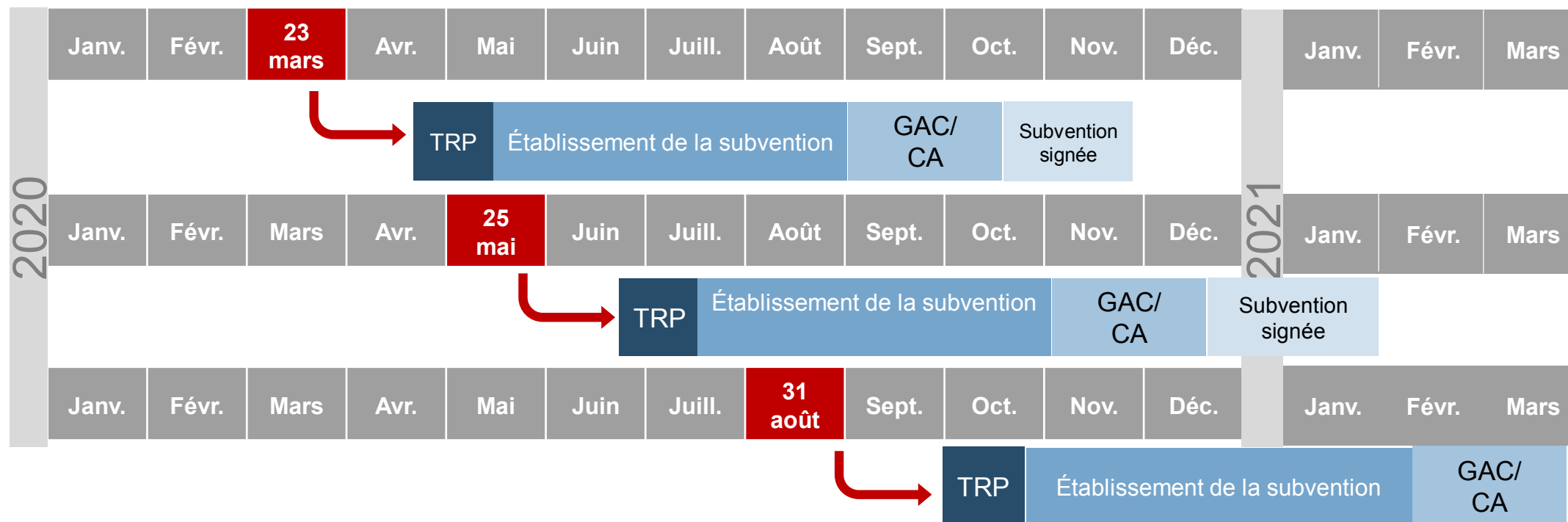
# Comment se préparer

Dates de présentation et d'examen pour 2020

<b>Période d'examen par le Comité technique</b>	<b>Présentation</b>	<b>Dates d'examen</b>
<b>Période 1</b>	23 mars	27 avril – 2 mai
<b>Période 2</b>	25 mai	29 juin – 5 juillet
<b>Période 3</b>	31 août	5 octobre - 11 octobre

# Comment se préparer

## Calendrier des candidatures et des signatures



# Comment se préparer

## Meilleures pratiques : présentation de la demande de financement

1

**Remplir les principales annexes** (par exemple, le tableau du paysage de financement et le tableau des lacunes programmatiques) avant de commencer à remplir le descriptif de la demande de financement.

2

Les données doivent être **cohérentes** entre les descriptifs et les documents joints des demandes de financement (par exemple, les données financières du descriptif de la demande de financement, du tableau du paysage de financement et de la lettre d'engagement).

3

Si les données/informations sont complètes et que l'**analyse est exhaustive** au moment de présenter la demande de financement, les candidats devraient bénéficier d'une **procédure d'établissement de la subvention plus fluide**.

# Comment se préparer

Partenaires, instances de coordination nationale, équipes de pays

## Planifier

- Discuter de la bonne date de présentation de la demande de financement

## Participer

- Préparer les données et l'analyse pour soutenir les discussions relatives à la répartition par programme
- Réfléchir aux domaines à changer radicalement dans les subventions actuelles (par exemple, examiner le rapport du Comité technique d'examen des propositions et évaluer s'il convient d'aborder des domaines comme le renforcement de la programmation transversale des systèmes résistants et pérennes pour la santé ou de mettre davantage l'accent sur la prévention)
- Planifier et mettre en œuvre une préparation des demandes de financement inclusives et transparentes
- Garantir le maintien des connaissances entre le contenu de la demande de financement et l'élaboration des subventions

## Se concentrer sur

- Rester attentif à la mise en œuvre : la procédure de la demande de financement ne devrait pas détourner l'attention

# Formations et ressources

Pour les parties prenantes externes



Publications



Apprentissages  
en ligne



Séminaires  
en ligne



Matériel pour  
les réunions à  
l'extérieur

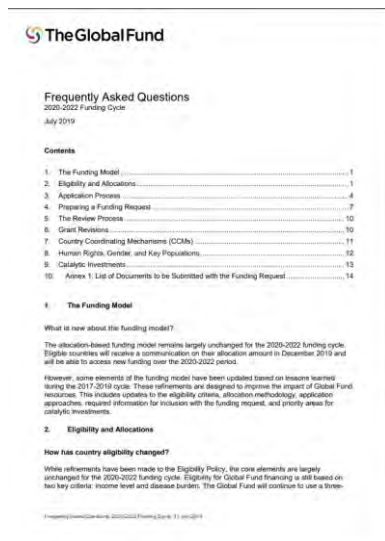


Vidéo : participer  
au dialogue avec le  
pays

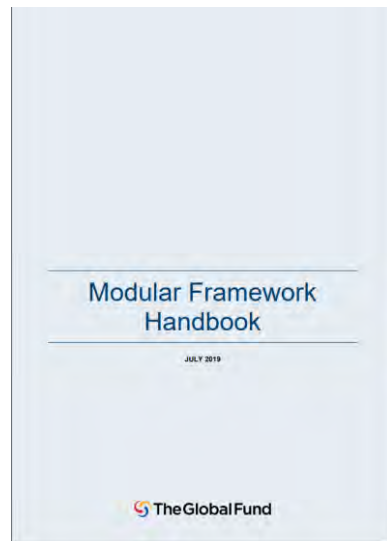


# Formations et ressources

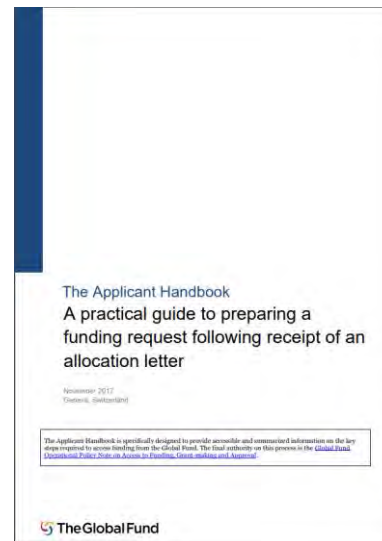
## Publications



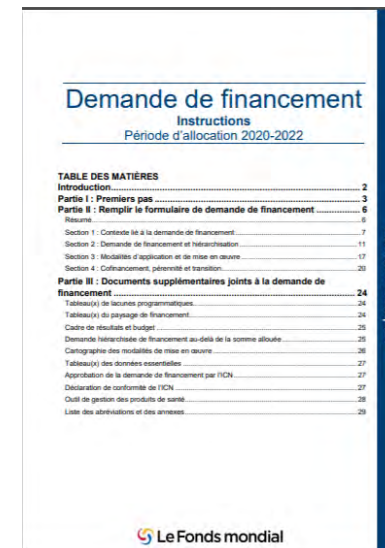
Foire aux questions pour  
le cycle de financement  
2020/2022



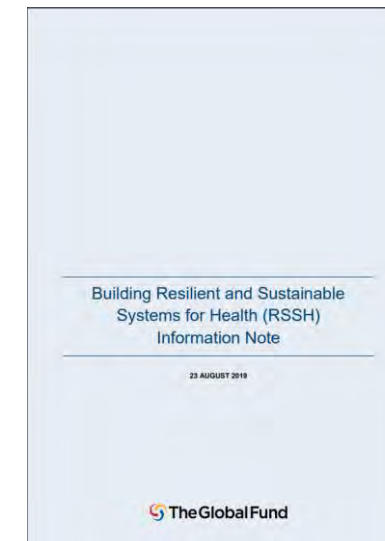
Manuel du cadre  
modulaire



Manuel du candidat



Instructions



Notes d'information et  
notes d'information  
techniques

# Formations et ressources

Apprentissages en ligne : principalement pour les candidats



## TITRE DE L'APPRENTISSAGE EN LIGNE

Vue d'ensemble de la procédure de financement

Nouveautés et différences pour la période 2020/2022

Parvenir à un dialogue inclusif au niveau du pays pour les instances de coordination nationale

Comment présenter une demande en utilisant la démarche de candidature adaptée au plan stratégique national

Comment présenter une demande en utilisant la démarche de candidature avec examen complet

Comment présenter une demande en utilisant la démarche de candidature pour une reconduction de programme

Comment présenter une demande en utilisant la démarche de candidature adaptée aux portefeuilles ciblés et à la transition

Comprendre la demande de financement hiérarchisée au-delà de la somme allouée

Comprendre le cofinancement, la pérennité et la transition

Comprendre le cadre de résultats et le budget

Comprendre les lacunes programmatiques et le tableau du paysage de financement

---

**Des questions ?**

---

# Contexte

## Investissements à effet catalyseur



### Fonds de contrepartie

Réserve de fonds de contrepartie disponible pour choisir des pays au moment de l'allocation afin d'encourager les demandes de financement qui comprennent des priorités stratégiques clés.

### Multi-pays (niveau régional)

Les financements sont pour certaines initiatives multi-pays qui sont essentielles pour la riposte mondiale contre le VIH, la tuberculose et le paludisme.

### Initiatives stratégiques

Domaines stratégiques ne pouvant pas être traités avec les allocations au pays, par exemple le financement d'urgence, le financement visant à renforcer la participation de la communauté et de la société civile, etc.

# De la demande aux signatures

## Examen de l'admissibilité de l'instance de coordination nationale 1 et 2

1 Procédure de l'élaboration de la demande financement transparente et ouverte

2 Procédure de sélection du récipiendaire principal ouverte et transparente

3 Supervision de la mise en œuvre du programme et plan de suivi stratégique

4 Documentation sur la représentation des communautés touchées

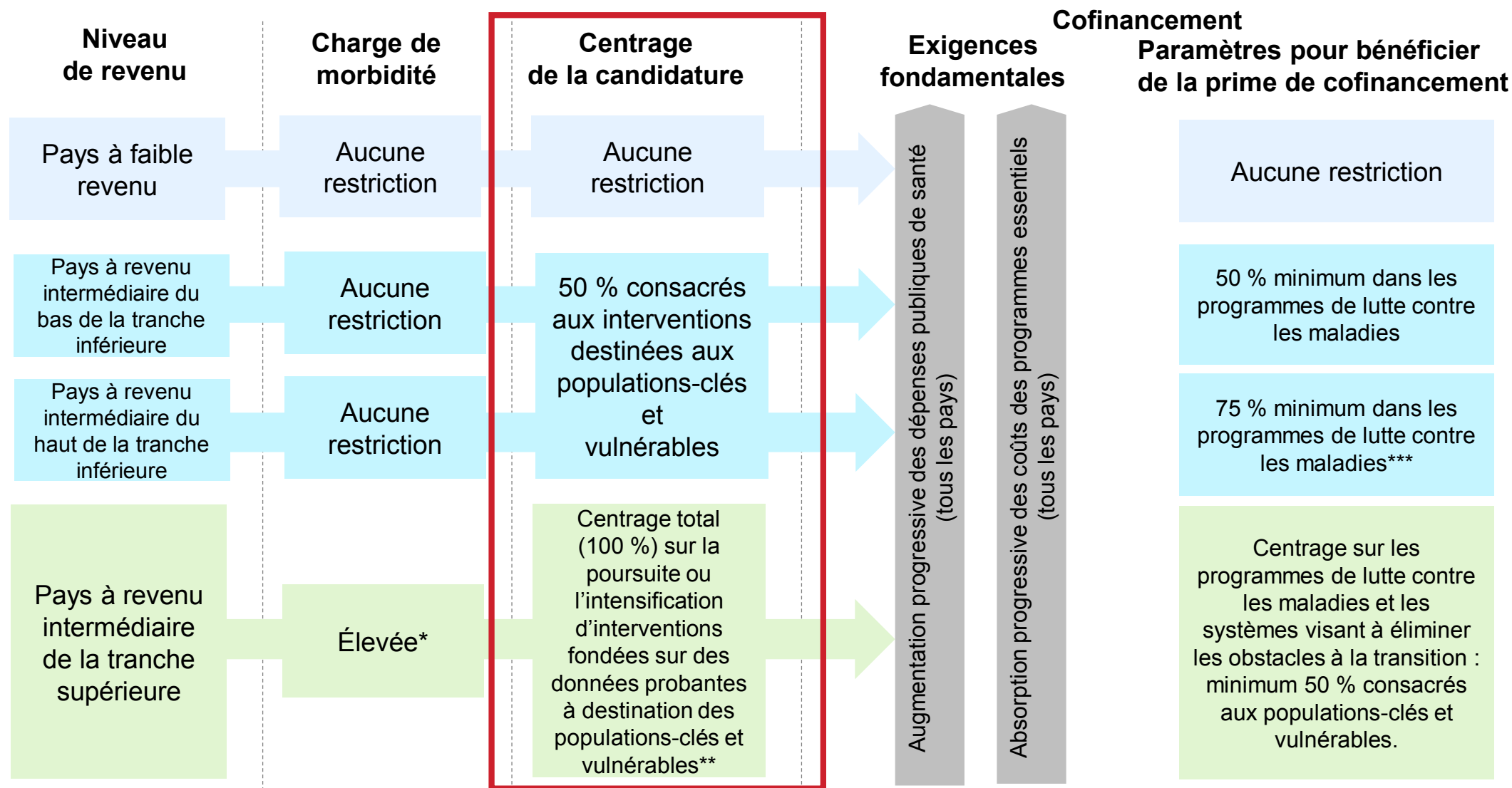
5 Garantie de la représentation des membres non gouvernementaux grâce à des procédures transparentes et documentées

6 Élaboration, publication et suivi d'une politique pour gérer les conflits d'intérêts applicables à tous les membres de l'ICN et à toutes leurs fonctions

Points 1 et 2  
évalués au  
moment de la  
présentation de  
la demande de  
financement

Points 3 à 6  
suivis en  
permanence

# Exigences de centrage des candidatures

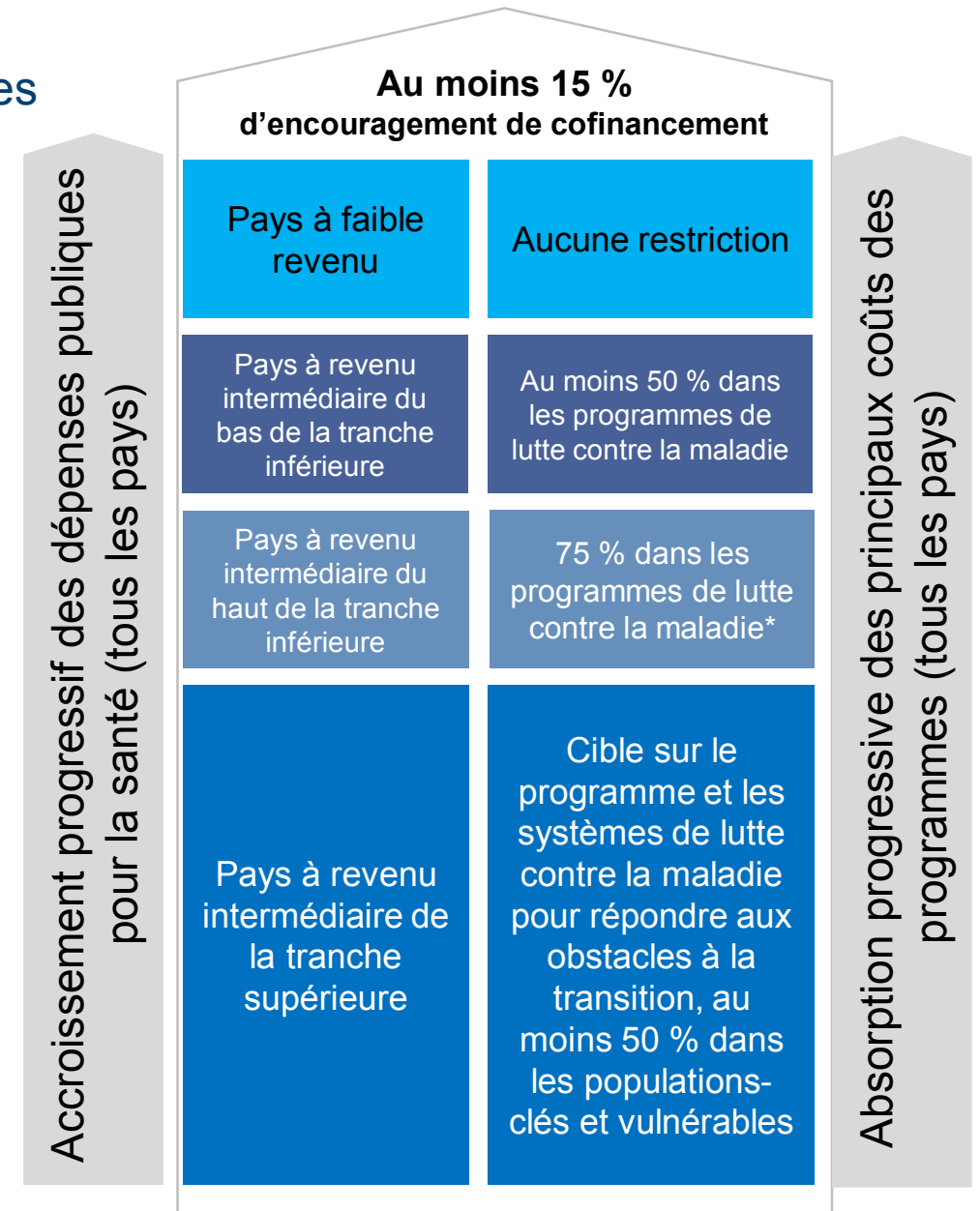


\*Les petites économies insulaires sont admissibles quelles que soit leur charge de morbidité ; \*\*Les pays à revenu intermédiaire de la tranche supérieure peuvent également inclure des interventions qui favorisent la préparation à la transition tout en prenant en compte les besoins critiques des SRPS en matière de pérennité, le cas échéant, et qui contribuent à l'amélioration de l'équité de la couverture et du recours aux services ; et, le cas échéant, ils peuvent introduire de nouvelles technologies qui constituent une norme de pratique mondiale et sont essentielles pour pérenniser les acquis et progresser vers le contrôle ou l'élimination ; \*\*\* Pour les composantes des pays à revenu intermédiaire du haut de la tranche inférieure dont la charge de morbidité est faible, les candidats sont encouragés à montrer une augmentation de la part des contributions nationales qui serviront à lever les obstacles systémiques à la transition et à la pérennité.

# Solliciter un financement

## Critères de cofinancement afin d'avoir accès aux sommes allouées

- Il existe deux **critères essentiels** afin d'avoir accès à une somme allouée :
  - 1) Accroissement progressif des dépenses publiques pour la santé
  - 2) Absorption progressive des principaux coûts des programmes
- De plus, un encouragement au cofinancement d'**au moins** 15 % de la somme allouée est disponible pour les pays s'ils prennent des *engagements supplémentaires* avec l'objectif suivant :
  - Plus de souplesse pour se concentrer sur les systèmes de santé dans les pays à faible revenu et les pays à revenu intermédiaire de la tranche inférieure
  - Objectifs mieux ciblés pour les programmes de lutte contre les maladies, les populations-clés et vulnérables et les priorités de transition et de pérennité, à mesure que les pays avance sur la voie du développement
- Les procédures pour *la négociation, le suivi, l'examen et la confirmation des engagements* sont intégrées à celles d'accès aux financements du Fonds mondial (dialogue au niveau du pays, demande de financement et examen par le Comité technique d'examen des propositions, établissement de la subvention, examen par Comité d'approbation des subventions et approbation par le Conseil d'administration)



# Procédure de recommandation de la modalité de candidature

1 : Le candidat a-t-il été préalablement identifié pour la modalité de candidature au titre du plan stratégique national ?	SI OUI → PSN
	SI NON → passer au point 2
2 : Le candidat est-il tenu de soumettre une demande selon la modalité Transition ?	SI OUI → Transition
	SI NON → passer au point 3
3 : Le candidat est-il un pays ciblé ?	SI OUI → Pays à investissements ciblés (Focused)
	SI NON → passer au point 4
4 : La subvention prend-elle fin d'ici le 30 juin 2021 ?	SI NON → passer au point 5
	SI NON → reporter la décision jusqu'à ce que les résultats de la subvention soient connus
5 : Le candidat répond-il aux critères de continuation de programme ?	SI OUI → Reconduction de programme
	SI NON → Examen complet

Approbation du Secrétariat pour toutes les modalités de candidature de pays / composantes au cours de la période sept.-nov.



# Solliciter un financement

## Critères de reconduction du programme

1. Note de résultat qui soit A1, A2, ou B1 au cours du cycle 2017/2019
2. Le candidat n'a pas utilisé la demande de reconduction du programme au cours du cycle 2017/2019\*
3. Moins de 30 % de changement de la somme allouée pour 2020/2022 par rapport à 2017/2019
4. Aucune modification majeure envisagée pour le programme\*\*

\*Veuillez noter que si un candidat a eu recours à la demande de reconduction du programme au cours du cycle 2017/2019, mais a entrepris une révision majeure de sa subvention au cours du cycle, ce candidat pourrait être admissible pour une reconduction du programme.

\*\*Basé sur l'avis du Secrétariat

# Tableaux des données essentielles



Tableau des données essentielles

## RÉSUMÉ :

- Tableaux d'indicateurs pré-remplis du VIH, de la tuberculose, du paludisme et des systèmes de santé résistants et pérennes
- Utilise des ensembles de données disponibles au public
- Les candidats sont encouragés à utiliser les données en guise de référence lors de l'élaboration de la demande de financement.
- Les candidats sont invités à examiner les données et à les mettre à jour ou à les corriger si des données plus récentes ou différentes sont utilisées pour l'analyse.
- Le CTEP invite les candidats à transmettre des ensembles de données supplémentaires qui ne seraient pas inclus dans le tableau des données essentielles et qui étayeraient l'analyse/hiériorchisation des demandes de financement.



## Les tableaux servent a :

- Aider les candidats à élaborer une demande de financement fondée sur des données
- Déclencher des démarches transversales et aider à identifier les possibilités d'intégration dans l'ensemble du secteur de la santé
- Aider le CTEP à examiner les demandes de financement en utilisant une source de données cohérente

## LIEN VERS LE FORMULAIRE DE DEMANDE :

- Section 1 : Contexte lié à la demande de financement
- Section 2 : Demande de financement hiérarchisée

# Demande de financement hiérarchisée au-delà de la somme allouée



Demande de financement hiérarchisée au-delà de la somme allouée

## RÉSUMÉ :

- Répertorie les modules et les interventions hiérarchisés et chiffrés au-delà de la somme allouée
- Doit représenter **au moins 30%** du montant de l'allocation
- Doit être soumise en même temps que la demande de financement. Peut être mise à jour plus tard dans le cycle, seulement sous certaines conditions.
- Les interventions approuvées sont transférées au registre des demandes de qualité non financées et peuvent être intégrées dans des subventions si des ressources supplémentaires deviennent disponibles.

## COMMENT NOUS L'UTILISONS :

- Le CTEP examine la demande de financement hiérarchisée au-delà de la somme allouée avec la principale demande de financement en appliquant les mêmes critères.
- Le CTEP estime que les interventions figurant dans la demande de financement hiérarchisée au-delà de la somme allouée sont techniquement valables, stratégiquement ciblées et susceptibles à obtenir l'impact le plus marqué possible

## LIEN AVEC LE FORMULAIRE DE DEMANDE :

- Section 2 : Demande de financement et établissement des priorités
- Tableau des lacunes programmatiques

DEMANDE DE FINANCEMENT HIÉRARCHISÉE AU-DELÀ DE LA SOMME ALLOUÉE

Degré de priorité des candidats	Module	Intervention	Montant demandée (monnaie de la subvention)	Montant demandée (USD)	Brève justification, y compris les résultats et l'impact escomptés, les objectifs de prestation de services conformément aux indicateurs du cadre de résultats (langue du candidat)
Menu déroulant avec les options « Bas », « Moyen », « Élevé ».	Menu déroulant avec la liste des modules dans le cadre de résultats, en fonction de la composante sélectionnée	Menu déroulant avec la liste des interventions dans le cadre de résultats, en fonction du module et de la composante sélectionnés	Champ numérique	Champ calculé qui convertit la demande de reconduction en dollars américains.	Texte libre, pas de limite du nombre de caractères

# Tableau du paysage de financement

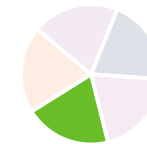
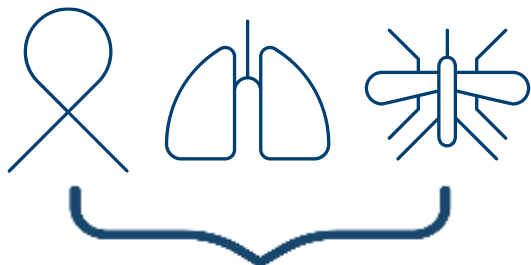


Tableau du  
paysage de  
financement

## RÉSUMÉ :

- Illustre le financement total nécessaire pour le programme de santé et la manière dont le pays compte répondre à ce besoin : par le biais de ressources nationales, de bailleurs de fonds externes et de l'investissement du Fonds mondial
- Permet aux candidats de maîtriser la concrétisation de leur Plan stratégique national afin d'obtenir les résultats attendus pour la maladie et le montant de fonds nécessaire pour financer leurs programmes de santé
- Utilisé pour le suivi de la conformité du cofinancement



Aperçu des  
déficits

Détail des  
lacunes

Dépenses publiques consacrées  
à la santé

## POURQUOI NOUS L'AVONS :

- Permet au candidat de créer un aperçu de qui paie quoi, et permet au Fonds mondial de renforcer ses partenariats avec les candidats et les autres personnes impliquées dans la riposte à la maladie

## LIEN AVEC LE FORMULAIRE DE DEMANDE :

- Section 2 : Demande de financement et établissement des priorités
- Section 3 : Application et modalité de mise en œuvre
- Section 4 : Cofinancement, pérennité et transition

# Tableau des lacunes programmatiques



Tableau des lacunes programmatiques

## RÉSUMÉ :

- Résume les objectifs et cibles nationaux, y compris les besoins et les lacunes programmatiques
- Détaille les changements réalisables grâce aux contributions nationales et externes, ainsi que le soutien du Fonds mondial
- Affiche les besoins et les lacunes des modules sélectionnés qui sont essentiels pour obtenir un impact
- Inclut des objectifs de couverture du déficit restant après l'allocation qui peuvent être utilisés pour préparer la demande de financement hiérarchisée au-delà de la somme allouée

HIV/AIDS				
HIV/AIDS Programmatic Gap Table 1 (Per Priority Intervention)				
Priority Module	Please select...			
Selected coverage indicator	Malaria Diagnosis Programmatic Gap Table			
Target Population	Priority Module	Case Management		
Current national coverage	Selected indicator	Prevalence of suspected malaria cases that receive a parasitological test at public sector facilities		
Tuberculosis				
TB Programmatic Gap Table 1 (Per Priority Intervention)				
Insert latest results	Priority Module	Please select		
Comments	Selected coverage indicator			
Comments	Current national coverage			
Insert latest results	Year	Data source		
Comments				
	Year 1	Year 2	Year 3	Comments / Assumptions
	Insert year	Insert year	Insert year	

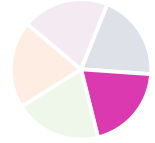
## POURQUOI NOUS L'AVONS :

- Vision d'ensemble des résultats attendus pour orienter les investissements stratégiques
- Orientations stratégiques du financement alignées sur les objectifs des PSN / plans d'investissement
- Contribution de toutes les parties prenantes à la réalisation des objectifs nationaux
- Aide à l'établissement des priorités de la demande de financement

## LIEN AVEC LE FORMULAIRE DE DEMANDE :

- Section 2 : Demande de financement et établissement des priorités
- Section 4 : Cofinancement, pérennité et transition
- La demande de financement hiérarchisée au-delà de la somme allouée peut être partiellement éclairée par les lacunes programmatiques
- Informe également le cadre de résultats et le budget

# Cadre de résultats



Cadre de résultats

## RÉSUMÉ :

- Relie les buts et objectifs du programme aux domaines de programme (modules), aux interventions et aux indicateurs connexes
- Met l'accent sur les indicateurs d'impact, de résultat et de couverture
- Inclut des indicateurs et des cibles à communiquer par le pays
- Inclut des mesures de suivi du plan de travail dans les cas où aucun indicateur de couverture n'est possible, par exemple. quelques modules sur des systèmes résistants et pérennes pour la santé, des interventions en faveur des droits de l'homme, etc.
- Élaboré lors de la soumission de la demande de financement et affiné lors de l'établissement de la subvention
- Les résultats par rapport aux objectifs du cadre de résultats sont utilisés pour déterminer les déboursements en faveur du bénéficiaire principal pendant la mise en œuvre de la subvention.

Objectifs du programme et objectifs



Modules, interventions et indicateurs



## POURQUOI NOUS L'AVONS :

- Déclaration des résultats attendus au cours de la période de demande de financement
- Reflète l'ambition de réaliser les résultats et l'impact du programme

## LIEN AVEC LE FORMULAIRE DE DEMANDE :

- Section 2 : Demande de financement et établissement des priorités
- Section 3 : Application et modalité de mise en œuvre



Budget

## RÉSUMÉ :

- Le budget attendu au stade de la demande de financement est la « meilleure estimation » initiale par intervention et par regroupement de coûts.
- Le minimum d'informations à inclure dans la demande de financement comprend :
  - **modules** – sélectionnés dans une liste prescrite par composante de maladie ;
  - **interventions** – liées au module sélectionné dans la liste prescrite ;
  - **maître(s) d'œuvre proposé(s)** ;
  - **regroupement des coûts** – sélectionné dans une liste prescrite ;
  - **montant par an et par intervention** dans la monnaie de la subvention ; et
  - **réparti par les populations-clés** (des programmes ayant une composante VIH).
- Les candidats ont la possibilité de soumettre un budget détaillé au stade de la demande de financement.

### Stade de demande de financement

Dimension modulaire	Modules	✓
	Interventions	✓
Dimension économique	Regroupement de coûts	✓
	Entrée de coûts	

## POURQUOI NOUS L'AVONS :

- Fournit les choix stratégiques d'investissement et d'intervention opérés par le candidat.
- Après examen, le CTEP peut ensuite recommander d'apporter des ajustements au budget initial en vue de l'établissement de la subvention.

## LIEN VERS LE FORMULAIRE DE DEMANDE :

- Section 2 : Demande de financement et établissement des priorités
- Section 3 : Application et modalité de mise en œuvre
- Section 4 : Cofinancement, pérennité et transition